

## LIIKENNE- JA NOPEUSMITTAUKSET KITÖN TIELLÄ 2021

Liikenne- ja nopeusmittauksia tehtiin kesän ja syksyn 2021 aikana Kitön tiellä. Mittaukset tehtiin Viasis nopeusnäyttötäulukäyttämällä, jonka Kitön tiehoitokunta oli hankkinut 2021. Vastaavat mittaukset tehtiin myös kesällä 2019, mutta huomattavasti lyhyemmän ajanjakson aikana. Kyseisten mittausten tulokset löytyvät tiehoitokunnan kotisivulta.

Laitteisto mittaa ajoneuvojen lukumäärän ja nopeuden 1,5 sekunnin välein ja kaikki yli 5 km/h nopeudet, myös pyöräilijöiden ja mopojen. Näyttötäulu näyttää ajoneuvon nopeuden ja varoittaa ylinopeudesta. Mittapisteen määrä kuukauden aikana voi olla 50 – 70 000 kpl. Tulokset ilmoittavat ajoneuvojen lukumäärän ja nopeuden molempiin suuntiin.

Mittaukset aloitettiin kesäkuussa Näsetin (mantereen) alueella (50 km/h), noin 1,5 km päästä tien alusta. Mittauksia jatkettiin heinäkuussa Strömmarna-alueella ja elokuussa Kitön tiellä noin 4 km päässä tien alkukohdasta (50 km/h). Syys-lokakuussa mittauksia suoritettiin samalla suoralla tieosuudella vastakkaiseen ajosuuntaan. Viimeinen mittaus tehtiin jälleen 30 km/h nopeusrajoituksen alueella ajosuunnassa Kitöstä pois päin. Yhteenveto viiden mittauksen tuloksista esitetään alla olevassa taulukossa.

	Näset	Kitö	Kitö
	Nopeusrajoitus 50 km/h	Nopeusrajoitus 50 km/h	Nopeusrajoitus 50 km/h
	Mittaus 28.5-21.6.2021	Mittaus 29.7-2.9.2021	Mittaus 15.9-18.10.2021
Ajoneuvojen lukumäärä yht.	9687	6069	8942
Vuorokautinen ajoneuvomäärä	358	173	272
Keskinopeus, km/h	48	48	48
Suurin nopeus, km/h	111	108	105
Nopeusrikkomukset, %	42	42	38

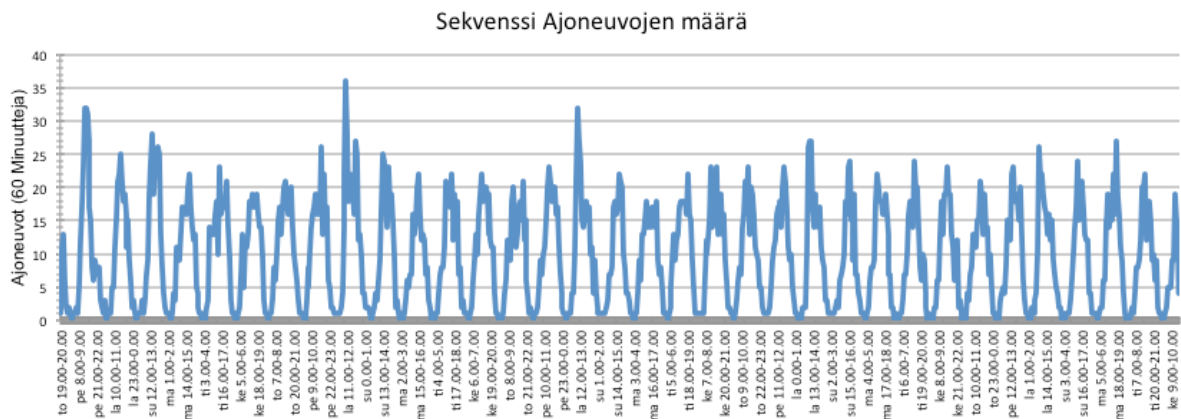
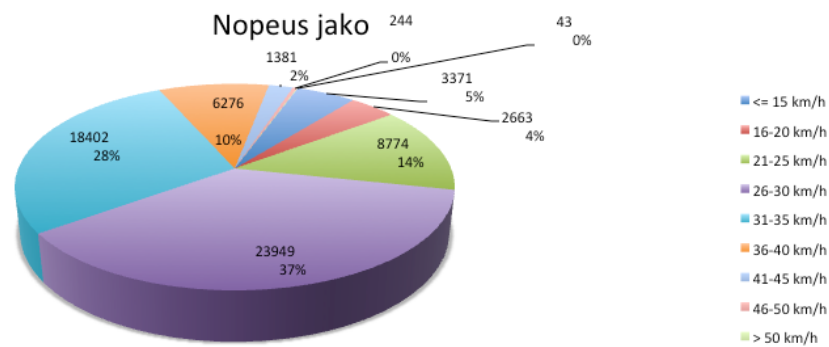
	Strömmarna	Kitö
	Nopeusrajoitus 30 km/h	Nopeusrajoitus 30 km/h
	Mittaus 24.6-28.7.2021	Mittaus 10.11-4.12.2021
Ajoneuvojen lukumäärä yht.	7870	1110
Vuorokautinen ajoneuvomäärä	233	47
Keskinopeus, km/h	29	40
Suurin nopeus, km/h	72	67
Nopeusrikkomukset, %	40	91

### Mittaukset Strömmarna-alueella, 30 km/h

- Lomakauden aikana 41 % ajoneuvoista ylitti sallitun nopeusrajoituksen 30 km/h. Osuus on hieman pienempi kuin edellisissä mittauksissa 2019 (49 %).
- 38 % ajoneuvoista ajoivat nopeudella 30-40 km/h.
- Keskimääräinen nopeus 29 km/h pysytteli alle nopeusrajoituksen.

- Yksittäisiä yli 60 km/h nopeuksia todettiin.
- Liikennemäärä oli keskimäärin 233 ajoneuvoa vuorokaudessa. Liikenne oli vilkkain lauantai aamupäivisin (Kesätori?).
- Myöhäissyksyn aikana liikennetiheys oli merkittävästi pienempi, noin 1/5 osa lomakauden aikaisesta.
- Tähän aikaan keskinopeus oli kuitenkin huomattavasti korkeampi ja vain 10 % ajoneuvoista noudatti nopeusrajoitusta.

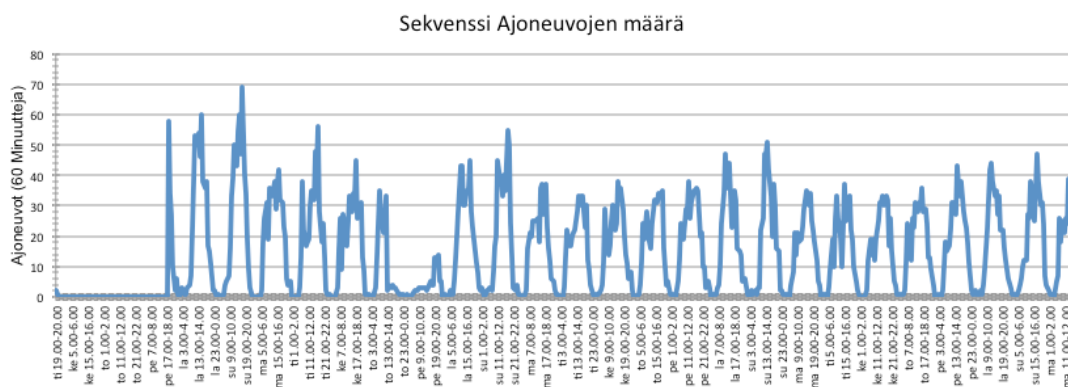
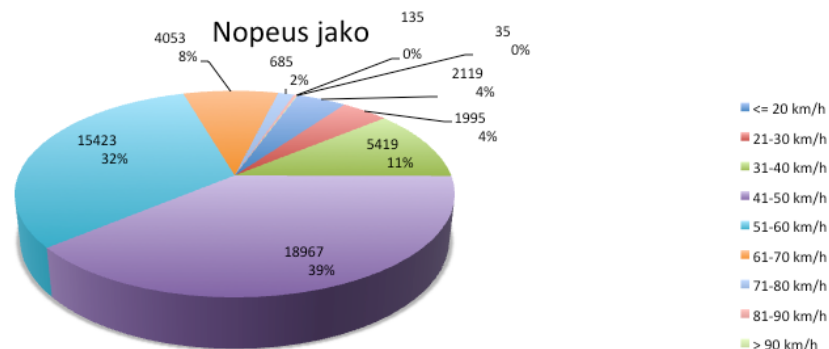
Mittaukset Strömmarna-alueella 24.6 – 2.7.2021. Nopeusrajoitus 30 km/h.



Mittaukset Näsetin alueella ja Kitössä, 50 km/h

- Mittaukset tehtiin Kitön keskivaiheella, pitkän tiesuoran alueella, jolla korkeita ajonopeuksia on havaittu.
- Mittaukset näillä alueilla antoivat lähes yhtäläiset tulokset.
- Nopeusrajoituksen 50 km/h ylittävien ajoneuvojen osuus oli 42 %.
- 40 % ajoneuvoista ajoivat nopeudella 51-60 km/h.
- Eräitä yli 100 km/h nopeuksia todettiin. Huippunopeus Näsetin alueella oli 111 km/h ja Kitössä 108 km/h.
- Keskimääräinen nopeus näillä kolmella alueella oli 48 km/h.

## Mittaus Näsetin alueella 28.5 – 21.6.2021. Nopeusrajoitus 50 km/h.



## Yhteenveto

Liikenne Kitön tiellä on vilkkaimmillaan kesäkuukausien kesä- ja heinäkuun aikana, jolloin liikennetiheys Näsetin alueella on yli 300 ajoneuvoa vuorokaudessa ja Kitön sillan jälkeen yli 200 ajoneuvoa vuorokaudessa. Viikonloppuisin autojen lukumäärä on 50-70 autoa tunnissa Näsetin alueella ja 30-35 autoa tunnissa Strömmarna-alueella.

Iso osa autoilijoista, 40 %, ylittää vallitsevat nopeusrajoitukset. Yksittäisiä yli 100 km/h ylinopeuksia todettiin. Ylinopeudet ovat valitettavasti ajatellen isoa joukkoa lapsiperheitä, pyöräilijöitä ja kuntoilijoita, jotka erityisesti kesäkuukausien aikana käyttävät Kitön tietä. Strömmarna-alueella tie kulkee lisäksi neljän kiinteistön halki.