

TRAFIK- OCH HASTIGHETSMÄTNINGAR PÅ KITÖ-VÄGEN 2021

Trafik- och hastighetsmätningar utfördes under sommaren och hösten 2021 på Kitövägen. Mätningarna gjordes med en Viasis hastighetsmätningstavla som Kitö väglag införskaffat 2021. Motsvarande mätningar gjordes också sommaren 2019, men under en betydligt kortare tidsperiod. Resultaten av dessa mätningar återfinns på väglagets webbplats.

Utrustningen mäter fordonens hastighet med 1,5 sekunders intervall och alla hastigheter över 5 km/h, inklusive cyklister och mopeder. Tavlan visar fordonets hastighet och varnar vid överhastigheter. Antalet mätpunkter under en månad kan vara 50 - 70 000 st. Resultaten visar fordonsantal och hastighet i båda riktningarna.

Mätningarna inleddes i juni på Näset (50 km/h), ca 1,5 km från vägens början, fortsatte i juli vid Strömmarna (30 km/h) och i augusti på Kitövägen, ca 4 km från vägens början (50 km/h). I september-oktober gjordes mätningar på samma raksträcka i motsatt körriktning. Den sista mätningen utfördes igen på 30 km/h området, men i körriktningen från Kitö mot Näset. Ett sammandrag av de fem mätningarna visas i nedanstående tabell.

	Näset	Kitö	Kitö
	Fartbegränsn. 50 km/h	Fartbegränsn. 50 km/h	Fartbegränsn. 50 km/h
	Mätning 28.5-21.6.2021	Mätning 29.7-2.9.2021	Mätning 15.9-18.10.2021
Antal fordon totalt	9687	6069	8942
Antal fordon per dygn	358	173	272
Medelhastighet, km/h	48	48	48
Tophastighet, km/h	111	108	105
Andel överskridna, %	42	42	38

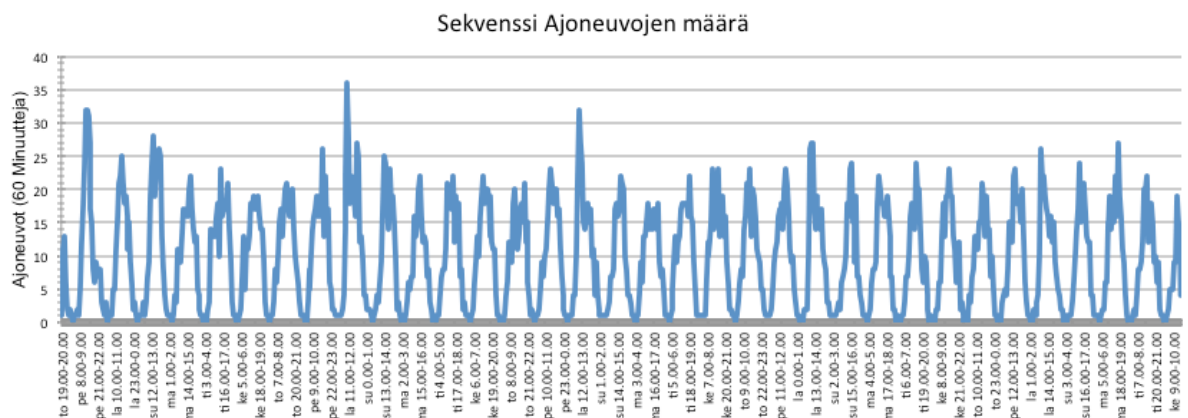
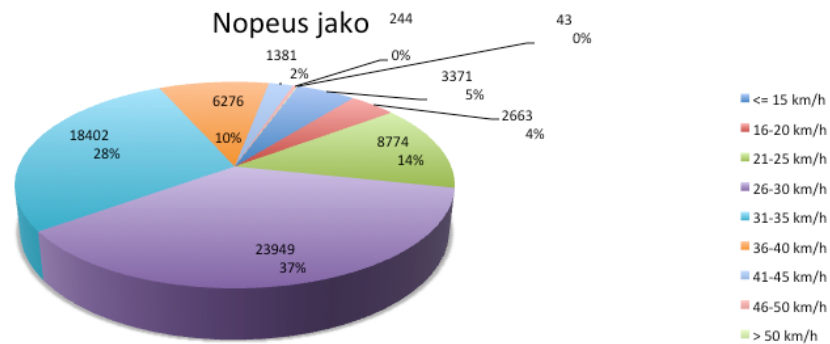
	Strömmarna	Kitö
	Fartbegränsn. 30 km/h	Fartbegränsning 30 km/h
	Mätning 24.6-28.7.2021	Mätning 10.11-4.12.2021
Antal fordon totalt	7870	1110
Antal fordon per dygn	233	47
Medelhastighet, km/h	29	40
Tophastighet, km/h	72	67
Andel överskridna, %	40	91

Mätningarna vid Strömmarna, 30 km/h

- Under semestersäsongen var andelen fordon som överskred hastighetsbegränsningen 30 km/h 41 %, vilket är mindre än under mätningarna 2019 (49 %).
- 38 % av fordonen höll en hastighet mellan 30 och 40 km/h.
- Medelhastigheten höll sig under hastighetsbegränsningen, 29 km/h.
- Enstaka höga hastigheter, över 60 km/h, uppmättes.

- Antalet fordon per dygn var i medeltal 233. Trafiken var livligast på lördag förmiddagar (Sommar torget?).
- Under senhösten var trafiktätheten betydligt lägre, ca 1/5 del av den under semestertid.
- Under denna tid var dock medelhastigheten betydligt högre och endast 10 % av bilisterna följde hastighetsbegränsningen.

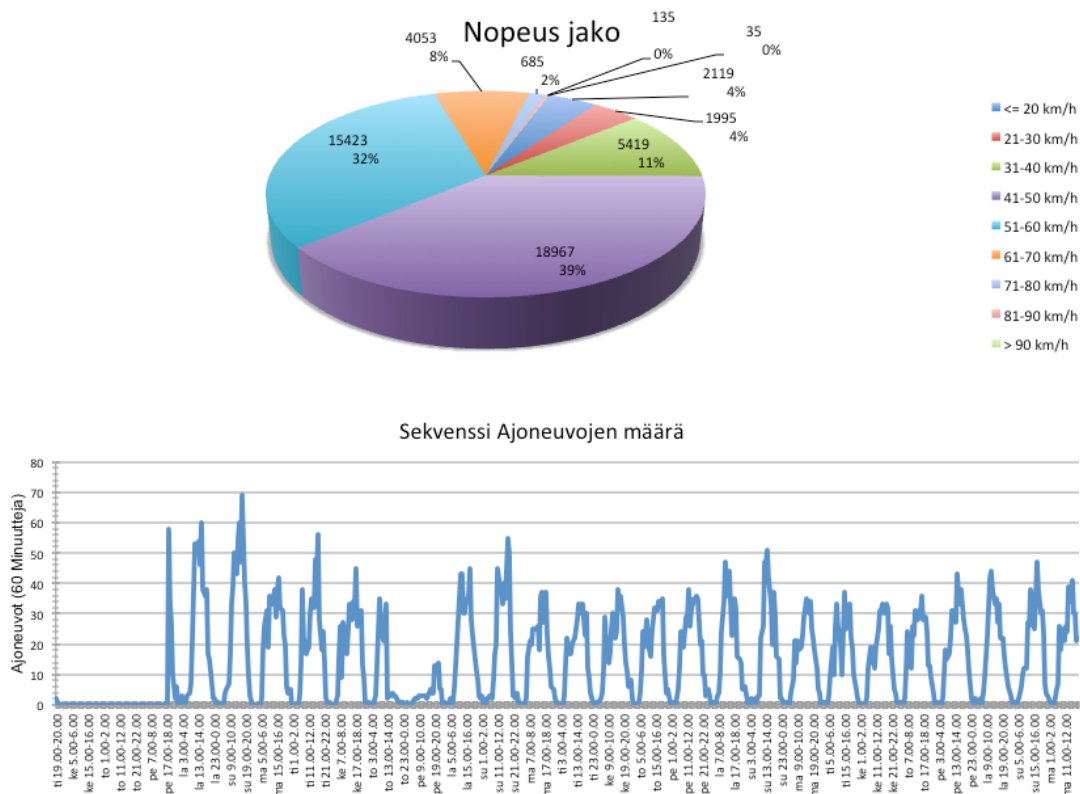
Mätning Strömmarna 24.6 – 2.7.2021. Fartbegränsning 30 km/h.



Mätningarna vid Näset och Kitö, 50 km/h

- Mätningarna på Kitö gjordes vid den långa raksträckan mitt på Kitö, där höga hastigheter har iakttagits.
- Hastighetsmätningarna på de här vägsträckorna visade nästa identiska resultat.
- Andelen fordon som överskred hastighetsbegränsningen 50 km/h var 42 %.
- 40 % av fordonen höll en hastighet 51-60 km/h.
- En del hastigheter över 100 km/h uppmättes, topphastighet 111 km/h (Näset) och 108 km/h (Kitö).
- Medelhastigheten vid de tre mätpunkterna var 48 km/h.

Mätning Näset 28.5 – 21.6.2021. Fartbegränsning 50 km/h.



Sammandrag

Trafiken på Kitövägen är livligast under sommarmånaderna juni och juli med en medeltrafiktäthet över 300 fordon per dygn vid Näset och över 200 fordon per dygn efter Kitö bron. Biltätheten var störst under weekenderna, 50-70 bilar per timme vid Näset och 30-35 bilar per timme vid Strömmarna.

En stor del av bilisterna, drygt 40 %, överskrider hastighetsbegränsningarna. Enstaka alarmerande överhastigheter över 100 km/h uppmättes. Med tanke på att vägen speciellt under sommarmånaderna används av ett stort antal promenerande familjer med barn, cyklister och motionerare är överhastigheterna beklagliga. Vid Strömmarna går vägen dessutom tvärs genom fyra fastigheter.